

MANUAL DE INSTRUCCIONES

CZ 85



ČESKÁ ZBROJOVKA
SINCE 1936

Antes de manipular con la pistola, lea cuidadosamente este manual y observe especialmente las siguientes instrucciones de seguridad.

Un manejo incorrecto y descuidado de la pistola podría producir un disparo no intencionado causando lesiones corporales, muerte o daños a la propiedad. Las mismas consecuencias pueden tener modificaciones no autorizadas, corrosión o uso de una munición no prescrita o averiada. El fabricante no se hará responsable por las consecuencias originadas en estos casos. Antes de abandonar la fábrica, la pistola fue probada, revisada cuidadosamente y empaquetada. CZ no puede controlar la manipulación del producto una vez que el mismo abandone la fábrica. Por esta razón, al comprar esta pistola verifique que la misma esté descargada y sin averías.

Este Manual de Instrucciones deberá siempre acompañar la pistola, incluso cuando el arma fuese prestada o vendida.

CONTENIDO

INSTRUCCIONES DE SEGURIDAD	15
TERMINOLOGÍA Y DESCRIPCIÓN DE LA PISTOLA	16
INSTRUCCIONES DE USO	18
Munición	18
Retiro del cargador	18
Cargar el cargador	18
Cargar la pistola	18
Recarga durante el tiro	19
Descargar la pistola	19
Seguro de la pistola	19
Decocking	20
Función del advertidor	20
Ajuste de miras	20
INSTRUCCIONES DE MANTENIMIENTO	21
Desmontaje del arma para la limpieza	21
Desmontaje del percutor	21
Desmontaje del cargador	21
Limpieza de la pistola	22
Limpieza del ánima y la recámara	22
Limpieza de otras partes de la pistola	22
Conservación	23
Tratamiento de los residuos	23
ELIMINACIÓN DE FALLAS FUNCIONALES	24
LISTA DE COMPONENTES	25
DATOS TÉCNICOS	26
LISTA DE GRÁFICOS	26

INSTRUCCIONES DE SEGURIDAD

Mantenga siempre las instrucciones de seguridad para su seguridad personal y la de los demás.

1. Manipule siempre con su pistola como si fuese cargada.
2. No apunte nunca a ningún objeto, si no tenga la intención de disparar.
3. No confíe a nadie que la pistola esté descargada.
4. Antes de dejar de utilizar la pistola o entregarla a otra persona, verifique siempre que esté descargada.
5. Almacene la pistola descargada y con el martillo en la posición delantera.
6. No utilice nunca la pistola con otros fines que para disparar.
7. Nunca deje sin vigilancia una pistola cargada.
8. Antes de cargar el arma, asegúrese que el ánima del cañón, la recámara y la corredera estén limpios y sin obstrucciones. Limpie la pistola después del disparo tan pronto sea posible.
9. Utilice siempre una munición limpia, seca y de fabricación original, de alta calidad y en un buen estado, correspondiente al calibre de su pistola.
10. Nunca tome bebidas alcohólicas o utilice estupefacientes antes o durante el disparo.
11. Utilice protectores de oídos y gafas de tiro protectoras durante el tiro.
12. Si la pistola está cargada y con el martillo montado, mantenga el seguro en la posición de seguridad hasta el momento de estar preparado para el disparo. Al quitar el seguro apunte en un espacio seguro.
13. Mantenga libre la ventanilla de expulsión e impida que alguien se coloque en la dirección de la cartuchera expulsada.
14. No presionar el disparador y no introducir los dedos en el guardamonte del disparador, a no ser, que esté apuntando al blanco y preparado para disparar.
15. Antes de presionar el disparador, vuelva a controlar su objetivo y el espacio posterior del mismo. La bala puede atravesar el objetivo o desviarse fuera del mismo y pasar una distancia de varios cientos de metros.
16. Nunca dispare a una superficie dura, como una piedra, o la del agua por ejemplo.
17. No dispare nunca cerca de un animal que no esté entrenado para este tipo de ruido.
18. Al manipular con la pistola, evite todo tipo de "bromas".
19. Fallo del disparo: en caso de no efectuarse el disparo, mantenga la pistola apuntando en la dirección hacia el objetivo o hacia un espacio seguro y espere treinta segundos. En caso de producirse una ignición atrasada, el cartucho sale disparado en treinta segundos. Si no se produzca el disparo, retire el cargador, saque el cartucho del cañón y revise el fulminante. Si la huella del percutor en el

fulminante es débil, fuera del centro o falta, antes de efectuar un nuevo disparo, deje revisar la pistola por un armero calificado.

20. Asegúrese siempre que la pistola no este cargada cuando vaya a limpiarla, almacenarla o transportarla.
21. Guarde siempre la munición y la pistola en depósitos seguros y bajo llave, fuera del alcance y la vista de los niños o gente no autorizada.
22. Nunca altere ninguna parte de la pistola, podría comprometer de una manera grave el correcto funcionamiento de la pistola o su seguridad.
23. Tenga en cuenta que la corrosión, el uso de munición dañada, el roce del arma con superficies duras u otros rudos movimientos podrían causar daños a la pistola, que no necesariamente se puedan percibir a simple vista. Si algo como esto ocurriera, entregue el arma a un especialista para ser examinada y probada.

TERMINOLOGÍA Y DESCRIPCIÓN DE LA PISTOLA

La denominación de las partes principales de la pistola utilizada en este Manual está indicada en el gráfico No. 1 en la parte interior de la tapa del libro. La denominación de todos los componentes de la pistola está indicada en el capítulo *Lista de componentes*.

La pistola CZ 85 es un arma semiautomática con la cerradura cerrada. Se produce en varias versiones. Entre las características de todas las versiones destacan:

- arma universal para diestros y también para zurdos
- mecanismo de disparo de doble función SA/DA
- proveedor de cartuchos de alta capacidad de dos filas
- buen agarre en ambas manos
- buenos resultados durante el tiro instintivo (sin apuntar)
- baja resistencia del disparador
- alta precisión del tiro
- larga vida útil
- alta confiabilidad también utilizando varios tipos de balas
- después de disparar el último cartucho la cerradura queda abierta
- conveniente para el tiro Combat
- las miras vienen equipadas con tres puntos luminiscentes para apuntar bajo la visibilidad disminuida, la versión COMBAT viene equipada con el alza micrométrica LPA

Versión	Función	Seguro	Decocking	Diente de seguridad	Bloqueo del percutor	Advertidor
CZ 85 B	SA/DA	sí	no	sí	sí	*
CZ 85 BD	SA/DA	no	sí	sí	sí	*
CZ 85 COMBAT	SA/DA	sí	no	sí	no	*

* a pedido especial

Explicaciones:

SA (Single Action)

La función simple del mecanismo de disparo. El martillo se monta manualmente y el disparo se efectúa después de apretar el disparador. El recorrido del disparador es corto, la resistencia es baja. El martillo permanece montado después de cada disparo.

DA (Double Action)

Función doble del mecanismo de disparo. Apretando el disparador, el martillo se monta y suelta. El recorrido del disparador es más largo y la resistencia del disparador es más alta que durante SA.

Soltando el martillo (Decocking)

Sirve para desplazar el martillo de la posición montada hacia el diente de seguridad sin la necesidad de presionar el disparador. Se utiliza sobre todo cuando se encuentra algún cartucho en la recámara. En este caso, soltando el martillo, la pistola está segura para una manipulación regular y, a su vez, preparada para un uso inmediato.

Bloqueo del percutor

Impide el movimiento del percutor mientras el disparador no se encuentre presionado. Minimiza el riesgo de un disparo no intencionado durante un manipuleo inadecuado con el arma, sobre todo durante la caída de una pistola cargada.

Diente de seguridad

El engrane en el martillo que impide un disparo no intencionado en el caso que al montar el martillo manualmente éste se resbale. Cuando se encuentra el martillo en el diente de seguridad, no se apoya en la cerradura, sino que se encuentra inclinado un poco hacia atrás.

Nota:

En la pistola en la versión COMBAT se encuentra en la parte superior un tornillo de regulación mediante el cual se ajusta el recorrido del disparador después del disparo (tan llamada "cribadura del disparador"). El tornillo se ajusta en la fábrica en la posición óptima y se asegura con un adhesivo. Si desea cambiar su ajuste, verifique perfectamente la función del mecanismo de disparo y vuelva a asegurarlo con el adhesivo.

INSTRUCCIONES DE USO

Munición

Utilice exclusivamente una munición estándar de fabricación industrial y del calibre correspondiente, que responde a las prescripciones de CIP (Una organización internacional para pruebas de armas de fuego manuales y la munición) o SAAMI (una norma norteamericana para armas y munición). El uso de otro tipo de cartuchos podría causar fallas, daños en el arma o heridas al tirador.

Retiro del cargador

Sujete la pistola con la mano derecha (izquierda), presione con el dedo pulgar (dedo medio) el retén del cargador. El cargador se afloja y sale del marco. La pistola viene provista por un retenedor universal del cargador, el cual puede ser desplazado por un armero con una pequeña vuelta para ser manipulado con la mano derecha o izquierda.

Cargar el cargador

Sujete el cargador en la mano con la boca hacia arriba. Coloque un cartucho a la parte delantera del aportador y presiónelo hacia abajo y para atrás, hasta que tope el lado posterior del cargador. Coloque el siguiente cartucho sobre el otro e introduzca de la misma manera. En caso, que ya se encuentran varios cartuchos en el cargador, es conveniente presionar un poco con el dedo pulgar la fila de cartuchos.

El número de cartuchos en el cargador puede constatar a través de los agujeros de inspección ubicados a los lados del cargador. No intente a extender la capacidad del cargador - ya que esto podría causar un acceso defectuoso del primer cartucho a la recámara.

Cargar la pistola

AL CARGAR LA PISTOLA APUNTE SIEMPRE HACIA UN ESPACIO SEGURO!

Introduzca el cargador lleno a la pistola y verifique que permanezca retenido por el retén del cargador.

Sujete la pistola con una mano por la empuñadura y con los dedos pulgar e índice de la otra mano agarre la parte ranurada de la cerradura. Hale la corredera en la dirección hacia atrás hasta el tope y suéltela (dib. 2). Durante este procedimiento se monta el martillo y el cartucho se introduce en la recámara. Ahora, la pistola está lista para disparar. Si no va a disparar de inmediato asegure el arma de cualquier forma indicada más adelante en la parte *Seguro de la pistola* (en la versión sin el seguro en la parte *Decocking*).

Recarga durante el tiro

Después de disparar el último cartucho, la corredera permanecerá en la posición posterior. Saque el cargador vacío e introduzca uno lleno. Con la mano que dispara presione el retén de la corredera en la dirección hacia abajo (dib. 3) o con la otra mano hale la corredera hacia atrás y suéltela (dib. 2). La pistola está nuevamente cargada y lista para disparar.

Descargar la pistola

APUNTE HACIA UN ESPACIO SEGURO!

- Retire el cargador
- Tire hacia atrás la corredera y verifique que la recámara se encuentra vacía
- Suelte la corredera hacia adelante
- Presione el disparador (disparo en seco)

Seguro de la pistola

La parte Seguro de la pistola no es válida para la versión con decocking!

Desplace el seguro en la dirección hacia arriba a la posición de seguridad (dib. 4), hasta que cubra la marca roja. De esta manera el mecanismo disparador y la corredera quedan bloqueados y consecuentemente no es posible apretar el disparador ni movilizar la corredera. De este modo se puede asegurar la pistola sólo en el caso de estar montado el martillo y por eso lo utilizamos principalmente durante una interrupción del disparo de intervalos cortos.

Aparte del método previamente descrito es posible mantener la pistola con el cartucho en la recámara en un estado de seguridad, en el cual está preparada para el tiro inmediato:

Agarre la pistola cargada por la empuñadura, **APUNTE HACIA UN ESPACIO SEGURO**. Con el dedo pulgar presione la superficie ranurada del martillo, presione el diparador y traslade el martillo lentamente hacia adelante (dib. 5) hasta que se apoye de la cerradura o del diente de seguridad del martillo. Afloje el disparador. ¡Lleve a cabo este procedimiento con extrema cautela para impedir un disparo no intencionado! ¡Recomendamos practicar esta operación con la pistola descargada!

En este estado la pistola se encuentra segura para una manipulación de rutina y, a su vez, queda preparada para el uso inmediato. No es posible activar el seguro intencionalmente para no imposibilitar la disponibilidad de la pistola para un disparo inmediato mediante una activación del seguro casual.

Recuerde, que la mejor manera de asegurar la pistola es tenerla descargada y guardada en un lugar seguro!

Decocking

La parte Decocking no es válida para la versión con seguro!

APUNTE HACIA UN ESPACIO SEGURO y presione el manipulador del decocking (dib. 6).

Presionando el manipulador del decocking el martillo se desplaza de la posición montado al diente de seguridad sin la necesidad de presionar el disparador. Si durante de esta operación se encuentra un cartucho en la recámara, después de soltar el martillo la pistola se encuentra segura para una manipulación de rutina y está preparada para un uso inmediato mediante la función DA.

Función del advertidor

El advertidor que sobresale sobre el nivel de la superficie superior de la cerradura señala la presencia del cartucho en la recámara (se entrega solamente a pedido especial). El estado del advertidor es posible averiguar con la vista y el tacto.

Ajuste de miras

La mira de la pistola fue ajustada en la fábrica para una distancia de 25 m de tal manera, que el punto central del impacto esté concordando aproximadamente con el punto de mira.

Es posible realizar la corrección lateral desplazando el alza en la ranura de la cola de milano y asegurándola con un granete.

La corrección de altura se realiza cambiando el alza por una más alta o más baja.

En caso de necesidad es posible cambiar el alza por un alza ajustable de un tipo adecuado, eventualmente cambiar también al guión, que se encuentra asegurado con un pasador flexible. Estas modificaciones entregue a un taller especializado.

En el alza LPA se realiza la corrección de altura y lateral con tornillos micrométricos. El tornillo para la corrección de altura viene marcado con una flecha y letras UP (para arriba), el tornillo para la corrección lateral está demarcado con flecha y letra R (Right = a la derecha).

ATENCIÓN - para la corrección está destinado el extremo derecho del tornillo. El extremo izquierdo tiene a propósito una ranura más estrecha para que no sea posible colocar en el el destornillador adjunto. La rotación de los tornillos se fija mediante bolitas amortiguadas y se divide en algunos sectores. El giro del tornillo en un sector traspasa el punto de mira en la distancia de 25 m en aproximadamente 0,7 cm.

INSTRUCCIONES DE MANTENIMIENTO

Desmontaje del arma para la limpieza

APUNTAR HACIA UN ESPACIO SEGURO!

1. Retire el cargador. No es posible desmontar una pistola con el cargador adentro!
2. Desactive el seguro para poder movilizar la corredera (no es válido para la versión sin seguro).
3. **ASEGÚRESE QUE NO HAYA NINGÚN CARTUCHO EN LA RECÁMARA!**
4. Incline el martillo hacia atrás un poco y suéltelo, de manera que quede retenido en el diente de seguridad. En este estado la manipulación es la más fácil.
5. Pase el dedo pulgar de la mano izquierda a través del guardamonte, con los dedos restantes agarre la parte delantera de la cerradura desde arriba (dib. 7). Traslade la corredera un poco para atrás hasta que se igualen las rayas en la parte posterior del marco y de la cerradura.
6. **MANTENGA EMPAREJADAS LAS RAYAS** y desde el lado derecho presione (golpee) en el retén de la cerradura (izquierdo), por ejemplo, con el piso del cargador (dib. 8). Retire el retén de la cerradura del lado izquierdo.
7. Desplace la cerradura con el cañón para adelante.
8. Retire el muelle de avance con la guía y finalmente el cañón.

Este tipo de desmontaje es suficiente para un mantenimiento rutinario. Después de disparar una mayor cantidad de cartuchos desmonte también el percutor y el cargador.

Desmontaje del percutor

Presione con un objeto adecuado el extremo del percutor debajo del nivel de la placa del percutor aproximadamente en 2 mm para abajo (dib. 9). Sucesivamente sostenga encima de la placa del cargador el dedo pulgar para que el percutor no pueda ser lanzado desde la cerradura por completo. Mantenga mucha cautela durante este desmontaje ya que el percutor podría perderse o causar heridas después de ser lanzado.

Si tiene la pistola con el percutor bloqueado, entregue su desmontaje y limpieza a un taller especializado.

Desmontaje del cargador

Por el agujero en el fondo del cargador presione el pestillo del fondo del cargador y desplácelo unos 5 mm para adelante. Después coloque el dedo pulgar sobre la base para sostener el muelle y con la otra mano desplace el fondo de sus rieles de guía. Tenga mucho cuidado, que durante este desmontaje no se produzcan heridas por el muelle lanzado.

ATENCIÓN:

No desmonte ningunas otras partes de la pistola. Si está convencido que su pistola necesita algún ajuste o reparación, asegúrese de encomendar esta tarea a un taller especializado!

Limpieza de la pistola

Limpie la pistola

- Después de cada uso
- Siempre después que entre en contacto con humedad
- Lo más antes posible después del disparo
- Por lo menos una vez al año en climas templados
- En condiciones climáticas exigentes por lo menos una vez al mes

Limpieza del ánima y la recámara

En caso que no se haya disparado de la pistola o si solamente se han disparado pocos cartuchos, limpie el ánima y la recámara con un pedazo de tela seca colocado en un extremo de una baqueta. Cambie los trapitos tantas veces, hasta que el último pedazo sea limpio.

Cuando el ánima se encuentre muy sucia, aplique en ella y en la recámara una solución limpiadora, deje actuar aproximadamente 10 minutos (el tiempo de actuación puede variar de acuerdo con el tipo del producto de limpieza) y limpie con un cepillo. Seque el ánima y la recámara con un pedazo de tela limpio y verifique, si se eliminaron todos los residuos. Repita el procedimiento en caso de necesidad.

Introduzca la baqueta y el cepillo en el cañón a través de la recámara para evitar que la boca del cañón se desgaste o dañe. Pase el cepillo por todo el largo del cañón antes de invertir el movimiento. Si trata de cambiar de dirección con el cepillo dentro del cañón, el cepillo podría atascarse.

Limpieza de otras partes de la pistola

Las otras partes del arma (incluyendo las superficies externas del cañón) deben limpiarse con una tela seca, un cepillo de dientes viejo, un cepillo de cerdas de bronce o un raspador de madera. Durante la limpieza se puede utilizar también un aceite de preservación o querosene. Sin embargo, no emplee nunca la solución determinada para la limpieza del ánima del cañón! Estas soluciones podrían permanecer en las hendiduras de los componentes y con el tiempo causar corrosión.

Comprobar que ningún trozo de tela o alguna cerda de cepillo hayan quedado alojados en alguna parte de la pistola.

Conservación

Una vez que el ánima del cañón, la recámara y todas las partes accesibles estén limpias y secas, frótelas con un paño remojado en aceite de preservación o aplique dicho aceite mediante un rociador. Retire luego el exceso de aceite.

Antes de disparar, seque completamente el ánima del cañón. Si utiliza la pistola en temperaturas muy bajas, retire el aceite de todas las partes accesibles y aplique un lubricante especial determinado para estas condiciones climáticas.

La grasa preservante utilice únicamente en el caso de un almacenaje de larga duración en condiciones climáticas extremas. Antes de usar la pistola, retire dicha grasa por completo.

Tratamiento de los residuos

Si son manejados de manera correcta, el material, los envases y los embalajes del producto no tienen ninguna incidencia negativa ni sobre la salud humana ni sobre el medio ambiente. Si necesita deshacerse del producto o su embalaje, los componentes metálicos (acero, metales de color), los plásticos, la madera y el papel-cartón tienen que ser depositados selectivamente en los contenedores destinados para estos materiales.

ELIMINACIÓN DE FALLAS FUNCIONALES

Con un uso y mantenimiento correcto hay muy poca probabilidad que se produzca una avería. En caso de producirse tal situación, diríjase con las siguientes instrucciones.

ATENCIÓN - En caso que se produzca una falla durante el disparo, aumenta notablemente la probabilidad de un disparo no intencionado. Por esta razón, durante la eliminación de la falla mantenga al pie de letra las instrucciones de seguridad indicadas más arriba. Apunte siempre hacia un espacio seguro, no dé la vuelta a la pistola enfrente suyo ni frente a otras personas, no coloque las manos delante de la boca del cañón!

Si utiliza la pistola solamente para su protección personal o con fines de servicio, consiga tan llamados cartuchos de escuela y entrene una eliminación rápida de fallas abajo descritas.

Falla	Causa probable	Forma de eliminarla
El cartucho no entra en la recámara o no ajusta la cerradura	El cargador no está encajado suficientemente o se encuentra averiado. El arma o los cartuchos están sucios o excesivamente lubricados.	Introduzca correctamente el cargador o utilice uno nuevo. Limpie el arma y los cartuchos, eventualmente lubrique suavemente.
Fallos al disparar	Cartucho defectuoso. El agujero del percutor se encuentra sucio o se utilizó un lubricante inadecuado bajo temperaturas ambientales bajas.	Vuelva a apretar el disparador. Si no se produzca el disparo prosiga según el punto 19 de las Instrucciones de seguridad. Desmonte y limpie el percutor, eventualmente utilice un lubricante para temperaturas bajas.
El disparo suena "débil", la cartuchera no fue expulsada	El fulminante se activó, pero no hubo pólvora en la cartuchera.	Descargue el arma y compruebe que la bala no ha quedado atascada en el cañón. Un siguiente disparo eventual podría ocasionar serios daños al cañón!
La vaina no ha sido expulsada	La recámara, el extractor o la munición sucios, eventualmente el uso de un lubricante inadecuado para temperaturas bajas.	Limpie y seque la pistola, eventualmente lubríquela con un lubricante adecuado. Utilice munición nueva y limpia.

Si no es posible, reparar la fallas según las instrucciones arriba descritas, entregue la pistola para una revisión y reparación en un taller especializado.

El productor se reserva el derecho de realizar cambios que podría considerar indispensables para mejorar sus modelos o para satisfacer los requerimientos de la producción o del comercio.

LISTA DE COMPONENTES

- | | |
|--|---|
| 1 Armazón * | 34 Muelle del tirante del disparador |
| 2 Retén de la cerradura * | 35 Tornillo del muelle del retenedor del cargador |
| 3 Muelle del retenedor de la cerradura | 36 Caja del cargador * |
| 4 Pasador del muelle del retenedor de la cerradura | 37 Fondo del cargador |
| 5 Disparador * | 38 Trinquete del fondo del cargador |
| 6 Perno del disparador | 39 Muelle del cargador * |
| 7 Tirante del disparador * | 40 Aportador * |
| 8 Muelle del disparador | 41 Muelle de avance * |
| 9 Perno (3x) | 42 Guía del muelle de avance * |
| 10 Eyector * | 43 Cañón * |
| 11 Retenedor del martillo * | 44 Cerradura * |
| 12 Muelle del retenedor del martillo | 45 Guión |
| 13 Perno del retenedor del martillo * | 46 Pasador de la mira |
| 14 Palanca del bloqueo * | 47 Advertidor * |
| 15 Muelle de la palanca del bloqueo * | 48 Muelle del advertidor * |
| 16 Martillo * | 49 Tuerca del advertidor * |
| 17 Interruptor * | 50 Extractor * |
| 18 Perno del martillo | 51 Perno del extractor |
| 19 Pasador de seguro del perno del martillo | 52 Muelle del extractor |
| 20 Varita del muelle de percusión | 53 Alza |
| 21 Muelle de percusión | 54 Percutor * |
| 22 Tapón del muelle de percusión * | 55 Muelle del percutor |
| 23 Pasador del tapón del muelle de percusión | 56 Placa del percutor * |
| 24 Guía del cargador | 57 Pasador del percutor * |
| 25 Pasador de la guía del cargador | 58 Tope del bloqueo del percutor * |
| 26 Cacha izquierda * | 59 Muelle del tope del bloqueo * |
| 27 Cacha derecha * | 60 Manipulador del decocking * |
| 28 Tornillo de la cacha (2x) * | 61 Palanca del decocking * |
| 29 Seguro izquierdo * | 62 Muelle de la palanca del decocking * |
| 30 Trinquete del seguro izquierdo * | 63 Seguro derecho * |
| 31 Muelle del trinquete del seguro (2x) * | 64 Trinquete del seguro derecho * |
| 32 Retenedor del cargador * | 65 Retén de la cerradura derecho * |
| 33 Muelle del retenedor del cargador | 66 Tornillo de la cribadura del disparador * |

Nota:

* Los componentes marcados de esta manera difieren en las variadas versiones, eventualmente en algunas versiones faltan totalmente.

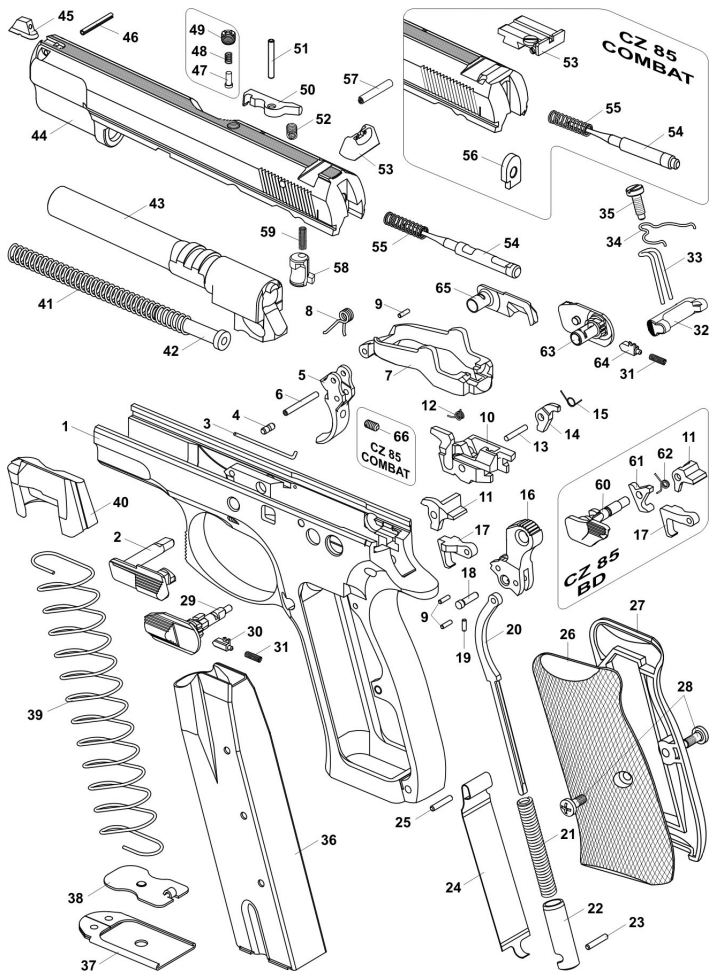
DATOS TÉCNICOS

Versión	CZ 85 B CZ 85 BD	CZ 85 COMBAT
Calibre	9 mm Luger 9 x 21 .40 S&W	9 mm Luger
Longitud total [mm]	206	206
Altura total [mm]	138	138
Ancho total [mm]	38	38
Peso con el cargador vacío [g]	1000	1000
Largo del cañón (sin la rampa) [mm]	114	114
Distancia entre miras [mm]	155	170
Capacidad del cargador 9 mm Luger [cartuchos]	16 *	16 *
9 x 21 [cartuchos]	16 *	-
.40 S&W [cartuchos]	10 *	-

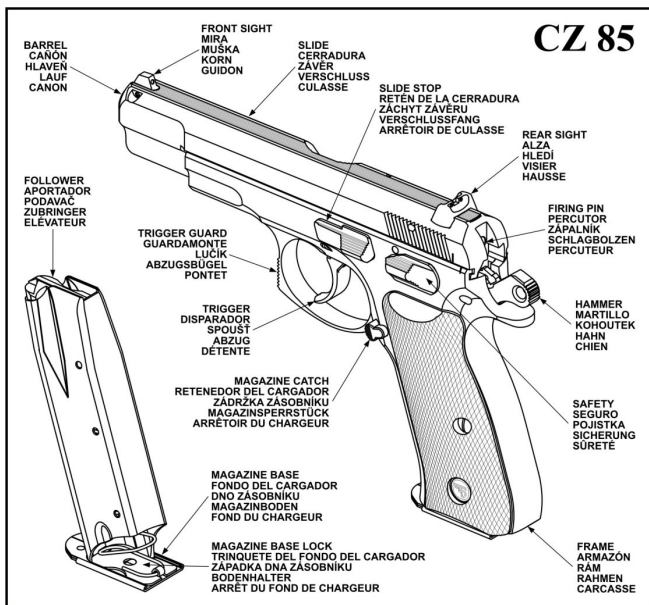
* a algunos países se entregan pistolas con una capacidad del cargador menor por las regulaciones legislativas locales

LISTA DE GRÁFICOS

1. Denominación de los componentes básicos
2. Cargando la pistola
3. Liberación de la corredera de su "posición de alerta" presionando el retén de la corredera
4. Puesta del seguro a la posición de seguridad
5. Liberación del martillo en la versión con el seguro
6. Liberación del martillo en la versión sin el seguro
7. Puesta de la cerradura a la posición para el desmontaje
8. Desplazando el retén de la corredera utilizando el fondo del cargador
9. Desmontando el percutor



CZ 85



1



2



3



4



5



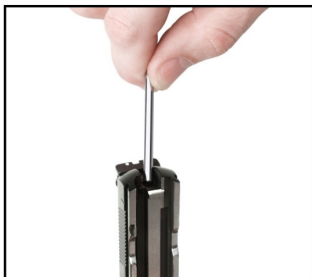
6



7



8



9